



1 Musée National de l'Automobile Collection Schlumpf

VROUM ! Partez à la découverte du plus grand musée automobile du monde. Le Musée national de l'Automobile rassemble plus de 400 véhicules, principalement issus de l'incroyable collection de Fritz et Hans Schlumpf, deux frères entrepreneurs dans le textile et passionnés d'automobile, en particulier de Bugatti. En voiture !

17 rue de la Mertzau - 68100 Mulhouse
+33(0)3 89 33 23 23

www.musee-automobile.fr

2 Cité du Train - Patrimoine SNCF

TCHOU TCHOU ! Destination la Cité du Train de Mulhouse, le plus grand musée ferroviaire d'Europe ! Rassemblant l'une des plus belles collections au monde de matériels ferroviaires, il nous raconte l'histoire du chemin de fer de sa création en 1827 à nos jours. La Cité du Train, c'est presque 40 000 m² d'exposition dont 15 000 à l'extérieur. Laissez-vous tenter par des animations ludiques et pédagogiques qui raviront les petits comme les grands !

2 rue Alfred de Glehn - 68200 Mulhouse
+33(0)3 89 42 83 33

www.citedutrain.com



3 Parc zoologique et botanique de Mulhouse

De l'ours polaire au lion d'Asie en passant par les suricates, les lémuriers ou les pandas roux, le Parc zoologique et botanique créé en 1869 compte 1 200 animaux issus de 190 espèces. De l'Afrique à l'Asie en passant par le Grand Nord, partez à la rencontre des animaux du monde dans un magnifique cadre botanique contenant 7 jardins à thèmes. Découvrez les plantes géantes et assister aux repas des animaux : un programme qui ravira petits et grands !

111 avenue de la 1^{ère} Division Blindée
68100 Mulhouse
+33(0)3 69 77 65 65

www.zoo-mulhouse.com

4 Musée de l'Impression sur Étoffes

6 millions, c'est le nombre d'échantillons et de pièces textiles conservés au sein de ce musée, ce qui en fait la plus importante collection au monde. Le Musée de l'Impression sur Étoffes est également le plus grand centre d'images textiles au monde. A la fois musée d'art créatif, musée technique, musée de mode et d'histoire locale, sa collection et ses expositions temporaires permettent aux amateurs comme aux professionnels de découvrir et revivre l'histoire du textile, de Mulhouse et d'ailleurs.

14 rue Jean-Jacques Henner
68100 Mulhouse
+33(0)3 89 46 83 00

www.musee-impression.com



5 Musée Electropolis

Apprendre, explorer et s'amuser en même temps, c'est possible. Rendez-vous au Musée Electropolis de Mulhouse pour découvrir toute l'histoire de l'électricité. Des objets insolites et des expériences incroyables vous y attendent et surtout, un bon moment à passer !

55 rue du Pâturage - 68200 Mulhouse
+33(0)3 89 32 48 50

www.musee-electropolis.fr

6 Maison du Patrimoine Edouard Boeglin Centre d'Interprétation de l'Architecture et du Patrimoine

L'histoire industrielle de Mulhouse n'aura plus aucun secret pour vous ! Ses deux salles d'exposition permanente vous expliquent - au moyen de différents dispositifs - le processus de fabrication de la ville et son fabuleux destin industriel. Son exposition temporaire vous révèle une autre facette de la ville.

5 place Lambert
68100 Mulhouse
+33(0)3 69 77 76 61

Entrée libre
www.mulhouse.fr/bouger-sortir/culture/maison-patrimoine/



7 Musée Historique

Situé dans l'ancien Hôtel de Ville et créé en 1864, le Musée Historique retrace toute l'histoire de la ville du paléolithique à nos jours. Marchez sur les pas des anciens habitants de Mulhouse à la découverte des objets, meubles, outils, costumes et traditions d'autant.

Place de la Réunion - 68100 Mulhouse
+33(0)3 89 33 78 17

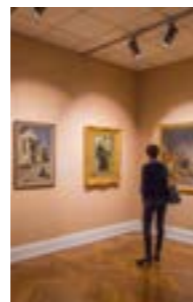
Entrée libre
historique.musees-mulhouse.fr

8 Musée des Beaux-Arts

Amateur d'art ou juste curieux, le Musée des Beaux-Arts de Mulhouse vous propose une escapade au cœur de l'histoire de l'Art. Sa collection d'œuvres d'art, allant du Moyen-Âge au 20^e siècle avec comme point fort le 19^e siècle, a été principalement amassée par les industriels mulhousiens. Le musée accueille également des expositions temporaires soutenant les artistes actuels, et propose des animations.

4 Place Guillaume Tell
68100 Mulhouse
+33(0)3 89 33 78 11

Entrée libre
beaux-arts.musees-mulhouse.fr



9 La Kunsthalle Centre d'Art Contemporain

La Kunsthalle se trouve en plein cœur du quartier de la Fonderie, dans un ancien bâtiment industriel rénové qui abrite également une partie de l'université. Partez en visite guidée à travers les expositions temporaires, participez à des débats et rencontrez de nouvelles personnes !

La Fonderie
16 rue de la Fonderie - 68093 Mulhouse
+33(0)3 69 77 66 47

Entrée libre
www.kunsthallemulhouse.com

Ecomusée d'Alsace

Organisé comme un village Alsacien du début du 20^e siècle, l'Ecomusée d'Alsace vous fait voyager dans le temps. Entre maisons à colombages, fêtes et ambiance traditionnelles, vivez l'expérience de l'Alsace d'autant dans le plus grand écomusée de France.

BP 71 - 68190 Ungersheim
+33(0)3 89 74 44 74

www.ecomusee.alsace



Parc du Petit Prince

Le seul parc d'attractions au monde consacré au Petit Prince d'Antoine de Saint-Exupéry vous invite à passer une journée inoubliable ! Découvrez son univers comme vous ne l'avez jamais vu, revivez l'histoire des personnages du livre et passez un moment ludique et poétique.

Rue de l'Espoir - 68190 Ungersheim
+33(0)3 89 62 43 00

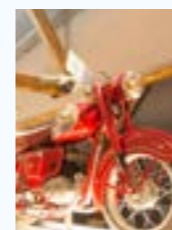
www.parcdupetitprince.com

Musée du Papier Peint

Revivez l'histoire du papier peint du 18^e siècle à nos jours. De l'Inde en passant par l'Amérique et jusqu'à la Grèce, laissez-vous transporter dans les mondes explorés par le papier peint.

28 rue Zuber - 68170 Rixheim
+33(0)3 89 64 24 56

www.museepapierpeint.org



Grange à Bécanes, Musée Rhénan de la Moto Collection Lemoine

Une visite pleine de surprises vous attend autour de 90 véhicules ! La visite débute par la présentation des motos anciennes. Succombez ensuite au plaisir de conduire un de ces véhicules, puis découvrez l'exposition consacrée aux pièces détachées et partez en immersion dans la réserve et les coulisses du musée !

8 rue du Général de Gaulle - 68490 Bantzenheim
+33(0)3 89 26 23 26

www.lagrangeabecanes.com

Parc de Wesserling - Ecomusée Textile

Au travers d'un écomusée et de ses jardins incroyables classés « Jardin Remarquable », découvrez l'extraordinaire histoire du textile. Immergez-vous dans les métiers d'autant, déambulez dans la Grande Chaufferie et baladez-vous dans les somptueux jardins, avec un nouveau thème chaque année !

Rue du Parc - 68470 Husseren-Wesserling
+33(0)3 89 38 28 08

www.parc-wesserling.com



Musée de la Mine et de la Potasse

Revivez un siècle d'aventure de la potasse en Alsace à travers une riche exposition temporaire de minerais mais aussi d'équipements de mineurs. Ne manquez surtout pas la visite avec un ancien mineur !

22 av. Joseph Else - 68310 Wittelsheim
+33(0)7 84 57 51 76

mine.musees-mulhouse.fr



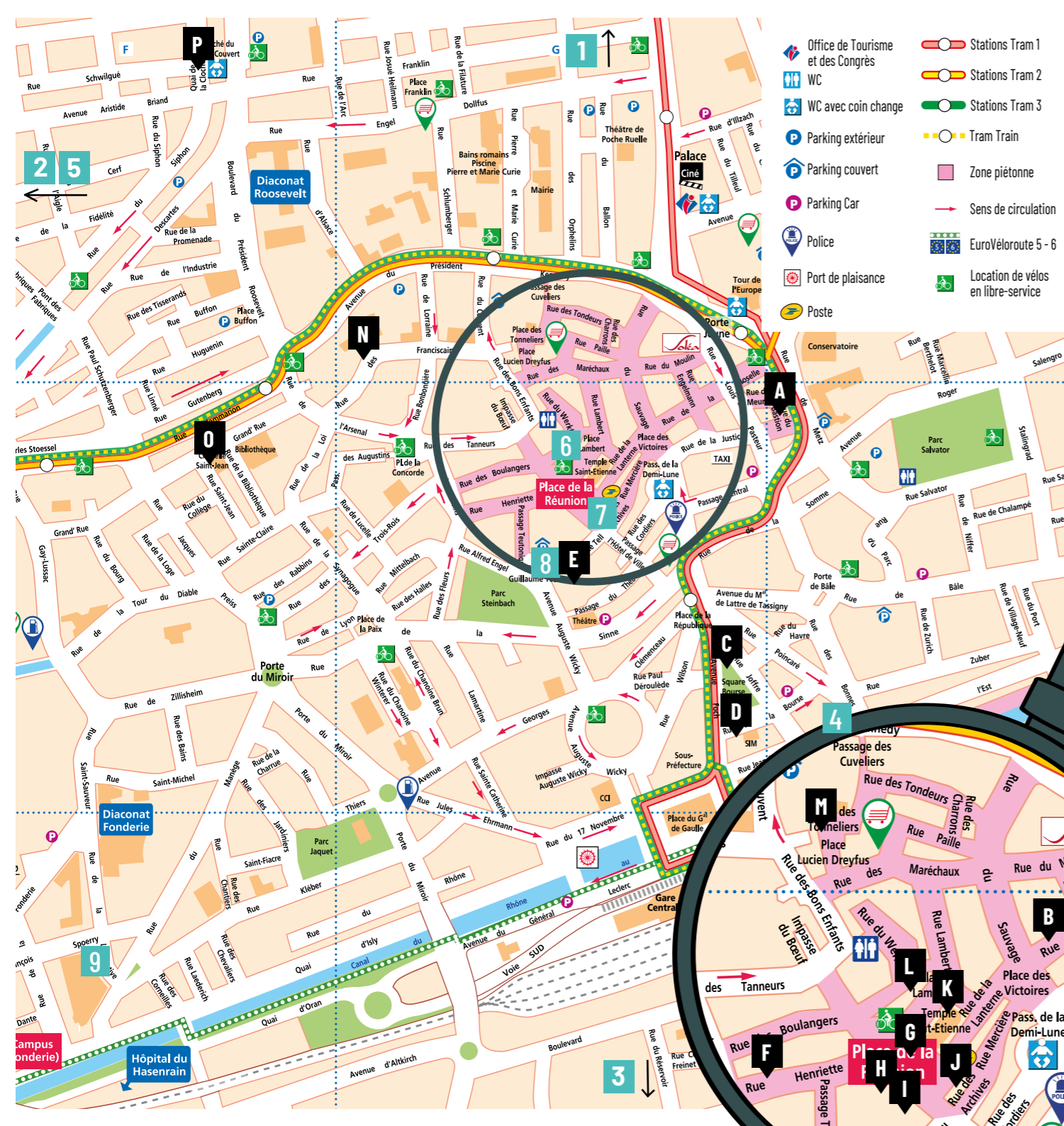
Office de Tourisme et des Congrès de Mulhouse et sa région
1 avenue Robert Schuman - 68100 MULHOUSE
Tél. +33(0)3 89 35 48 48 - info@tourisme-mulhouse.com

Retrouvez tous les horaires d'ouverture sur
www.tourisme-mulhouse.com



© Ville de Mulhouse

MULHOUSE ALSACE
TOURISME
& CONGRÈS



ET SI VOUS PARTIEZ EN BALADE ?



A Tour du Bollwerk
 Érigée au 14^e siècle, la tour du Bollwerk est un vestige des anciennes fortifications détruites entre 1809 et 1811. Plusieurs fois modifiée, elle acquiert sa physionomie actuelle en 1892 et s'embellit d'une fresque de Ferdinand Wagner qui raconte l'histoire du bourgmestre Ulrich de Dornach, alertant Mulhouse de l'attaque imminente de Martin Malterer en 1385.



B Le M.U.R
 Par M.U.R., entendez « Modulaire Urbain Reactif » ! Amateurs de street Art, vous ne serez pas déçus : ce pan de mur de la rue de la Moselle est un support d'exposition où chaque mois, un artiste différent pose sa griffe et expérimente une technique différente.



C Place de la Bourse
 La place triangulaire de la Bourse a été aménagée à partir de 1827, en dehors de l'ancienne cité médiévale de Mulhouse, à destination des capitaines d'industrie et leurs familles. Elles sont issues des plans de Jean-Geoffroy Stotz et Felix Fries, deux architectes Strasbourgeois qui se sont inspirés de la rue de Rivoli de Paris.



D Hôtel de la Société Industrielle
 Construit entre 1827 et 1829, ce bâtiment abrite encore aujourd'hui la Société Industrielle de Mulhouse. Créée en 1826 par des industriels philanthropes issus de la loge maçonnique mulhousienne La Parfaite Harmonie, la SIM rassemble des industriels qui mettent en commun leurs connaissances. Organisée en comités spécialisés, elle est à l'origine de nombreuses innovations et réalisations à Mulhouse dans des domaines très divers.



E Maison Steinbach
 Construit en 1788 par Jean Vetter, manufacturier, cet hôtel particulier tient son nom de ses derniers propriétaires : la famille Steinbach. En 1893, Georges Steinbach, son propriétaire, décède et la maison et son parc sont légués à la ville. Aujourd'hui, la maison abrite le Musée des Beaux-Arts et son parc est public.



F Ancien poêle de la tribu des vignerons
 Du 13^e au 18^e siècle, 6 corporations regroupées en 6 tribus (agriculteurs, bouchers, boulangers, maréchaux, tailleurs et vignerons) dirigeaient Mulhouse. Ces regroupements avaient pour but de défendre leurs intérêts et de réglementer leur profession. Chacune avait sa maison appelée « poêle » où elle se réunissait. L'ancien poêle de la tribu des vignerons date du 16^e siècle. On retrouve au-dessus de la porte les serpes qui symbolisent le travail de la vigne, alors une des principales activités de la ville.



G Les murs peints place de la Réunion
 S'il y a un lieu incontournable à Mulhouse, c'est bien la place de la Réunion, qui doit son nom à la réunion de la république de Mulhouse à la France, le 15 mars 1798. Située en plein cœur de la ville, la place aux mille et une couleurs est emblématique. Pourquoi ne pas vous arrêter à une terrasse pour admirer ses bâtiments historiques et leurs murs peints ?



H Ancien poêle de la tribu des tailleurs
 Le « poêle » de la tribu des tailleurs date de 1564. Avant la réunion à la France en 1798, la corporation des tailleurs était la plus importante de Mulhouse. On retrouve leur emblème (une paire de ciseaux) sur les peintures murales de la façade.



I Maison Mieg
 Construite en 1560 par Valentin Fries, la maison Mieg doit son nom à la famille du même nom qui en fut propriétaire de 1675 à 1840. Pour montrer son hostilité à la réunion de Mulhouse à la France, Mathieu Mieg orna la façade de peintures murales représentant le héros suisse Arnold de Winkelried.



J Ancien hôtel de ville
 C'est le monument le plus célèbre de la ville. Reconstitué suite à un incendie en 1552 et restauré en 1988, sa façade peinte se rapproche de celle créée par Jean Gabriel, artiste Mulhousien, en 1698. Aujourd'hui, le bâtiment héberge le Musée Historique et continue d'accueillir les mariages. Le monument a été qualifié de « palais magnifique et tout doré » par Montaigne lors de son passage à Mulhouse en 1580.



K Temple Saint-Etienne
 Construit entre 1858 et 1868, le temple Saint-Etienne est un des emblèmes de Mulhouse. Ce magnifique édifice de style néo-gothique, conçu par Jean-Baptiste Schacre, a été édifié à l'emplacement d'une ancienne église du 11^e siècle. Celle-ci servait de temple depuis la Réforme mais était devenue trop petite et vétuste. Les vitraux de cette dernière, datant du 14^e siècle, ont été conservés et intégrés au temple. Ils comptent parmi les plus beaux du Rhin Supérieur.



L Ancien presbytère
 Construit au 16^e siècle, ce bâtiment était le presbytère de l'ancienne église Saint-Etienne jusqu'à la Réforme (1523-1529). Ensuite, il connaît divers usages éducatifs jusqu'à la fin du 19^e siècle, puis administratifs. Aujourd'hui, il abrite la Maison du Patrimoine Edouard Boeglin, Centre d'Interprétation de l'Architecture et du Patrimoine.



M "Horizon Vertical"
 Cette fresque murale a été peinte par Fernand d'Onofrio et Sylvie Herzog. Elle représente des symboles de la ville comme la Tour de l'Europe ou le Schweissdissi. Présentée comme un décor de théâtre, elle rend aussi hommage à Lucien Dreyfus, ancien président du théâtre alsacien de Mulhouse et de la fédération des théâtres alsaciens.



N Cour des Chaînes
 Le corps central de ce magnifique bâtiment Renaissance, adossé aux remparts, a été construit en 1594 pour la famille Blech. Les ailes latérales datent sans doute de 1773, date à laquelle Jean-Jacques Schwartz acquiert la propriété pour en faire une manufacture de toiles peintes. Au début du 19^e siècle, elle retrouve un usage d'habitation. Acquis par la Ville en 1979, le bâtiment est restauré et accueille désormais diverses activités.



O Chapelle Saint-Jean
 Construite en 1269 dans un vaste enclos par les chevaliers hospitaliers de Saint-Jean de Jérusalem, la chapelle est agrandie dès 1351. Vers 1520, des fresques représentant la vie de Saint Jean-Baptiste et la passion du Christ sont peintes à la façade. D'une grande qualité stylistique, elles sont toujours inachevées aujourd'hui ! Lorsque les chevaliers de Saint Jean-Baptiste quittent la ville, la chapelle connaît divers usages (brasserie, atelier de maréchal-ferrant...). Aujourd'hui, la Chapelle Saint-Jean reçoit régulièrement des concerts.



P Marché du canal couvert
 Plus grand marché de l'Est de la France, il accueille près de 350 commerçants dans une ambiance conviviale et chaleureuse. À l'extérieur et dans la halle datée de 1908, ils proposent un vaste choix de produits allant du produit frais et/ou bio, au textile, en passant par les fruits et légumes en provenance direct des maraichers et agriculteurs. Ouvert : mardi et jeudi de 7h à 17h et samedi de 6h à 17h.